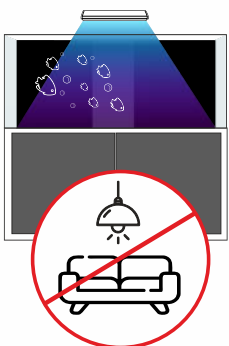


BEDIENUNGSANLEITUNG  
**GIESEMANN**  
AQUARIENLEUCHTEN

MINOX



 **GIESEMANN**  
*aquaristic*

Giesemann Aquaristic GmbH  
Bürdestr. 14 · D-41334 Nettetal  
Tel. +49 - 2157 / 81 29 90  
Fax +49 - 2157 / 81 29 99  
[www.giesemann.de](http://www.giesemann.de)  
[info@giesemann.de](mailto:info@giesemann.de)

## LIEFERUMFANG & SICHERHEITSHINWEISE

Verehrter Kunde, vielen Dank für Ihr entgegengebrachtes Vertrauen in die Giesemann-Qualitätsprodukte.



Unsere Erfahrungen im Bereich der Aquaristik sowie der modernen Beleuchtungstechnik garantieren den Qualitätsstandard unserer Produkte.

Bitte lesen Sie diese Bedienungsanleitung aufmerksam durch, um eine optimale Funktion und Betriebssicherheit über Jahre zu gewährleisten.

Eine Nichtbeachtung der nachfolgenden Punkte kann gefährlich sein oder sogar gegen bestehende Richtlinien verstoßen.

Lesen und beachten Sie diese Bedienungsanleitung vollständig vor Inbetriebnahme und Verwendung der Leuchte. Mit Inbetriebnahme der Leuchte stimmen Sie gleichzeitig unseren Garantie- und Gewährleistungsbedingungen zu.

Ein Gewährleistungsanspruch für dieses Produkt ist nur bei einem Totalausfall bzw. einem Ausfall von mehr als 5% der LED gegeben, da die hierdurch resultierende, geringe Lichtstromveränderung der Leistungstoleranz eines Leuchtmittels entspricht. Der Ausfall einzelner LED Chips ist ausdrücklich von jeder Mängelhaftung ausgeschlossen. Eine Garantie oder Gewährleistung entfällt für Schäden oder Mängel, die durch Nichtbeachten der Bedienungsanleitung, unterlassene Pflege, techn. Veränderung sowie ungeeignete Umgebungsbedingungen entstanden sind. Sollten Sie mit den beiliegenden Garantie-/Gewährleistungsbedingungen, auch im Teil, nicht einverstanden sein, nehmen Sie dieses Produkt bitte nicht in Betrieb.

Die Produkte sind für den privaten Hausgebrauch konzipiert und konstruiert. Diese dienen ausschließlich der Beleuchtung von Aquarien und Terrarien und nicht der Allgemeinbeleuchtung.

**Bei diesem Produkt handelt es sich Gem. EU 2019/ 2015 Art.2 - Abs. 1a um keine Lichtquelle im Sinne der Verordnung. Daher entfällt die Pflicht zur Anbringung eines Energieeffizienzlabels.**



Giesemann übernimmt keine Haftung für Folgen aus nicht bestimmungsgemäßer Verwendung und Nichtbeachtung der Installationsvorschriften.



Die Leuchten dürfen niemals ohne die entsprechenden Schutz- Diffusionsscheiben betrieben werden; beschädigte Schutzscheiben sind sofort zu ersetzen, um einen ausreichenden Spritzwasserschutz zu gewährleisten.



Achten Sie darauf, dass alle Kabel knickfrei verlaufen, nicht über scharfe Kanten geführt werden, nicht eingeklemmt und nicht über heiße Flächen geführt werden.

## LIEFERUMFANG & SICHERHEITSHINWEISE



Alle Giesemann-Leuchten sind mit dem CE-Zeichen ausgestattet. Dieses Zeichen finden Sie im Regelfall auf dem Typschild in der Leuchte oder auf der externen Steuerbox.



Prüfen Sie bitte nach dem Auspacken den einwandfreien Zustand Ihrer Leuchte und den Lieferumfang auf Vollständigkeit. Beschädigungen müssen unverzüglich Ihrem Fachhändler gemeldet werden, um eventuelle Garantieansprüche geltend zu machen.



Die Leuchten dürfen nur von autorisiertem Fachpersonal installiert werden. Diese Leuchten dürfen nicht betrieben werden, falls eine Beschädigung erkennbar ist, eine Fehlfunktion auftritt, oder nach Sturz, Eintauchen ins Wasser oder anderweitiger Mängel.



Die beschriebenen Leuchten sind ausschließlich zur Beleuchtung und Zusatzbeleuchtung von Aquarien / Terrarien in Innenräumen vorgesehen. Die Beleuchtung ist mit einem Mindestabstand von 15 cm zur Wasseroberfläche oberhalb des Aquariums fest zu installieren und darf niemals unter Wasser betrieben werden. Sie dürfen nicht auf den Aquarienrand gelegt werden.



Die elektrischen Betriebsgeräte ( Netzteile und Steuergeräte) sind unbedingt vor direktem Spritzwasser zu schützen.

Sollten Sie Beschädigungen an der Netzleitung, der Zuleitung zur Leuchte, dem Netzteil oder der Leuchte feststellen, trennen Sie das Gerät unverzüglich vom Netz und wenden sich an Ihren Fachhändler oder an den Giesemann Service.

Nehmen Sie nie ein Gerät mit Beschädigungen oder schadhaftem Kabel in Betrieb. Öffnen und reparieren Sie die Betriebsgeräte und Leuchten niemals selbst.

**Lebensgefahr!!** Nehmen Sie keine Veränderungen an Ihrer Leuchte, dem Netzteil oder den Kabeln vor



Verwenden Sie die Leuchten mit größter Vorsicht, wenn Kinder oder Personen, die die Gefahren nicht einschätzen können, in der Nähe der Leuchten sind.

Verpackungsmaterialien dürfen nicht zum Spielen verwendet werden:

**es besteht Erstickungsgefahr!**



Sehen Sie niemals direkt in die Lichtquelle hinein. Helles Licht kann zu Augenverletzungen führen!

## LIEFERUMFANG & SICHERHEITSHINWEISE



Wartungsarbeiten an den Leuchten dürfen nur ausgeführt werden, wenn diese von den Haltevorrichtungen abmontiert und vollständig vom elektrischen Netz getrennt wurden. Aus Sicherheitsgründen wird darauf hingewiesen, dass Arbeiten im Aquarium nur dann durchgeführt werden dürfen, wenn die Beleuchtung vollständig vom Netz getrennt wurde (Netzstecker ziehen).



Versuchen Sie nicht, ein LED Lichtmodul oder das Netzteil zu öffnen, da das Beschädigen der inneren Siegel zum Verlust der Garantie führt.



Das Leuchtengehäuse und die Schutzgläser können während des Betriebes sehr warm werden: Vorsicht bei Berührung! Bei Reinigungsarbeiten ist besonders Achten Sie darauf, dass in jedem Fall immer ein ausreichender Wärmeaustausch stattfinden kann.



Bei unsachgemäßer Benutzung erlöschen jegliche Garantieansprüche. Der Transport und die Lagerung der Leuchten muss in der Originalverpackung erfolgen.



Die Leuchten sind aus meerwasserbeständigem Aluminium gefertigt und mit einer hochwertigen Pulverbeschichtung versehen. Um das Gehäuse sauber und die Lichtflächen klar zu halten genügt die regelmäßige Pflege mit einem leicht angefeuchteten Tuch. Beachten Sie bitte, dass Salzablagerungen immer sofort entfernt werden müssen, da sonst selbst hochwertige Oberflächen mit der Zeit beschädigt werden. Unterlassene Pflegearbeiten führen zum Garantieverlust.



**Entsorgung:** Wenn das Gebrauchsende erreicht ist, machen Sie die ausgedienten Leuchten unbrauchbar, indem Sie den Stecker aus der Steckdose ziehen und das Kabel durchtrennen. Entsorgen Sie die Leuchten entsprechend der in Ihrem Land geltenden Umweltvorschriften. Elektrische Abfälle dürfen nicht zusammen mit Haushaltsabfällen entsorgt werden. Wenden Sie sich für Ratschläge bezüglich des Recyclings an Ihre Kommunalbehörde oder Ihren Händler.

## Hersteller- / Konformitätserklärung

Nachfolgend wird bestätigt, dass das PULZAR G3 LED Modul hinsichtlich der Konzeption und Bauart sowie der von uns in Verkehr gebrachten Ausführung allen Bestimmungen und grundlegenden Sicherheitsanforderungen der:

- Niederspannungsrichtlinie 2006/95/EG
- Elektro-Altgeräte-Richtlinie (WEEE) 2002/96/EG
- EMV-Richtlinie 2004/108/EG
- Produktsicherheitsrichtlinie 2001/95/EG
- ERP Richtlinie 2009/125/EG

### sowie den anzuwendenden Normen:

- DIN EN 60598-1 (Leuchten – allgemeine Anforderungen und Prüfungen)
- DIN EN 60598-2-11 (Besondere Anforderungen Aquarienleuchten)
- DIN EN 62471 (Photobiologische Sicherheit von LED) entsprechen.



Bei nicht mit der GIESEMANN Lichttechnik GmbH abgestimmten Änderungen der Leuchten verliert diese Erklärung Ihre Gültigkeit

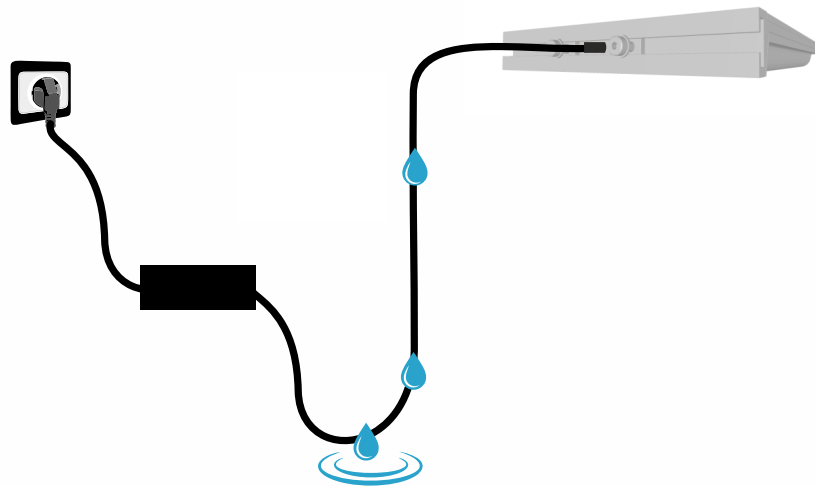
**CE Declaration of Conformity**  
**The company**  
Giesemann Lichttechnik & Aquaristik GmbH  
Bürdestraße 14 – 41334 Nettetal – Germany  
declare under our sole responsibility that the products:  
**AURORA V8**  
to which this declaration relates are in conformity with the technical requirements of  
the following European Community directives & standards or other normative documents  
**- 98/37/EC / - EEC 89/336 - EEC 73/23 AND RELATED AMENDMENTS AND  
ADDITIONS (B.T.)**  
**The following technical standards and specifications have been observed:**  
**Safety: EN 60335-1 / EN 60335-2- 55 AND  
RELATED AMENDMENTS / EN 292-1-2 / CEI 61-50**  
**EMC directive: EN 50081-1 / EN 50081-2 and the following amendments / EN 5008**  
16.05.2021, Nettetal - Germany

## INSTALLATION

1

Platzieren Sie das Netzteil an einem geeigneten Platz, der sicherstellt, dass Kontakt mit Wasser (Hineinfallen, Spritzwasser oder Kondensatbildung) ausgeschlossen ist.

Zwischen der Leuchte und dem Netzteil muss das Zuleitungskabel eine Abtropfschleife bilden, damit Tropfwasser nicht in das Netzteil gelangen kann.



2

## DAS NETZTEIL

Ihre Leuchte ist separaten Netzleitungen sowie mit Netzteilen mit elektronischer Regelung ausgestattet, die konstante Stromparameter liefern. Die Eingangsspannung beträgt 100–240V Wechselspannung 50/60 Hz.



**Benutzen Sie für Ihr Lichtmodul ausschließlich nur die original Netzteile - andere Netzteile können zu irreparablen Schäden an der Leuchte führen!**

Verbinden Sie zuerst das Netzteil mit dem Kabel der Leuchte.

Stecken Sie erst danach den Netzstecker des externen Netzteils in die Steckdose.

Die Gleichstromverbindung zwischen dem Netzteil und der Leuchte darf in keiner Weise verändert werden.



**Versuche, in diese Verbindung mit Reglern oder ähnlichem einzugreifen, führen zum umgehenden Verlust der Garantie.**

### HINWEIS:

Netzteile dürfen nicht in Umgebungen mit hoher Luftfeuchte betrieben werden. Installieren Sie das Netzteil nur in trockener Umgebung mit ausreichender Luftzirkulation und geschützt vor Spritz- und Tropfwasser!

## INSTALLATION / MONTAGE

- 3** Die MINOX bietet Ihnen verschiedene Möglichkeiten der Montage. Optional erhältlich und nicht im Lieferumfang können Sie Ihre Leuchte wie folgt montieren / befestigen.

1. Giesemann Haltebügel mit Stahlseilaufhängung
2. Giesemann Montagehalter zur Befestigung am Aquarium
3. Giesemann Montagehalter- Verlängerung



### 4 Montageoptionen

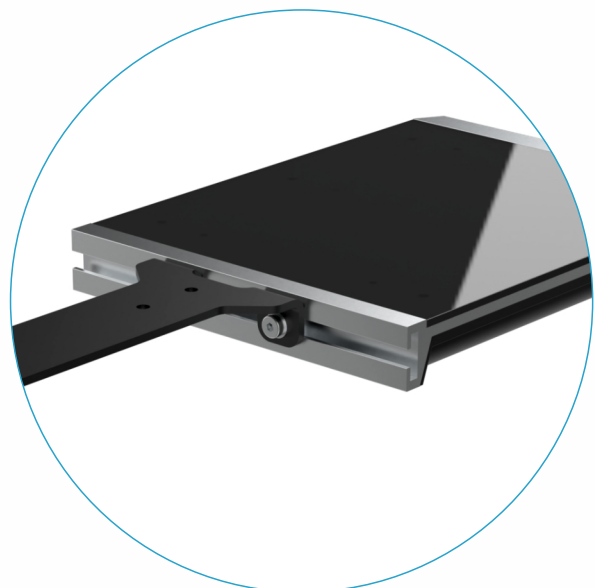
Bitte beachten Sie bei allen Montagevarianten die korrekte Installation Ihrer MINOX Leuchte am oder über dem Aquarium.

Die Leuchte darf nicht in die Nähe von Sprudelsteinen, Ausströmern oder Pumpeneinläufen montiert werden, um den Eintritt von Wasserdampf und feinen Wassermolekülen zu vermeiden.

- !** Stellen Sie sicher, dass ein Mindestabstand von 15 cm zwischen der Leuchte und der Wasseroberfläche eingehalten wird

#### AQUARIEN-AUFSATZHALTER

Befestigen Sie den Aufsatzhalter wie abgebildet mit den mitgelieferten Schrauben am Lampengehäuse.

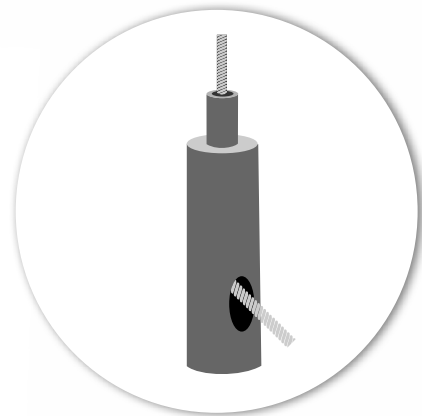
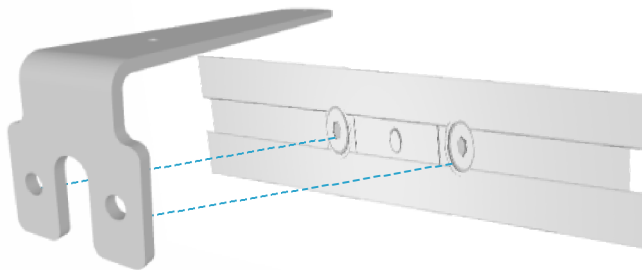


# Montage

## Hängesystem

Sollten Sie Ihre Leuchte hängend montieren wollen, so nutzen Sie dafür das optional erhältliche Hängesystem F.

Der Haltebügel wird an die Rückseite des Leuchtengehäuses mit den mitgelieferten Schrauben montiert und das Seilsystem von oben befestigt.



Drehen Sie die Madenschraube am Fuß des Seilhalters ganz heraus, legen Sie das Tragseil in den Ausschnitt des Seilhalters und drehen Sie die Madenschraube dann wieder in den Seilhalter. Achten Sie auf festen Sitz des Seilhalters.

Montieren Sie die Deckenbefestiger mit geeigneten Schrauben und Dübeln. Schrauben und Dübel befinden sich nicht im Lieferumfang, da unterschiedliche Gegebenheiten immer individuelle Montagekomponenten erfordern. Vergewissern Sie sich bei der Montage, dass das Mauerwerk bauseitig einen ausreichenden Halt gewährleistet.

**Gegebenenfalls sind spezielle Befestigungssysteme, wie z.B. Hohlraumdübel, Klappschrauben etc. notwendig. Lassen Sie sich bei Unsicherheiten und speziellen Deckensystemen bitte von einem Fachunternehmen beraten.**

Führen Sie nun das Stahlseil in die Bohrung der Schraubkappe. Schrauben Sie diese in den Deckenbefestiger. Führen Sie das Ende des Stahlseils in die obere Öffnungsbohrung des Seilhalters.

Da das Stahlseilset mit einer stufenlosen Höhenverstellung ausgestattet ist, lässt sich die Leuchte mühelos durch Druck auf die Düse des Federmechanismus arretieren.

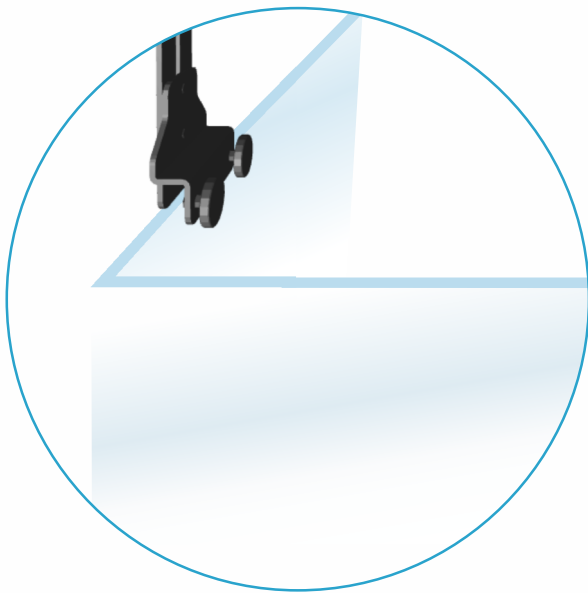
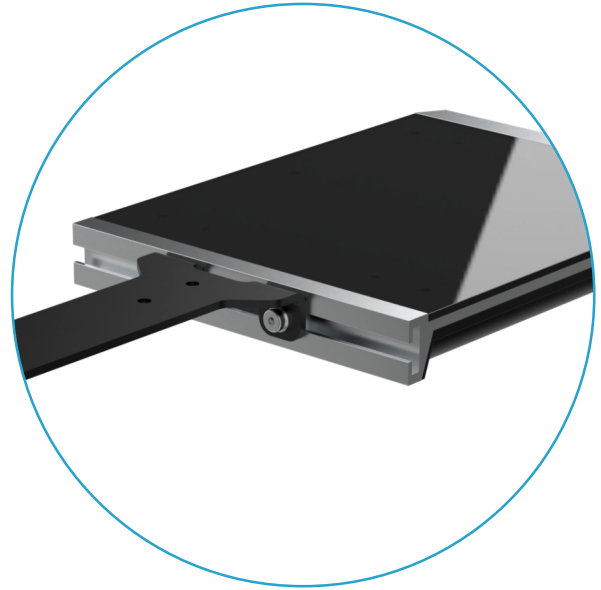
Aus Sicherheitsgründen muss die Leuchte vor der Verstellung leicht angehoben werden; wird der Leuchtaufhänger dann wieder belastet, arretiert die Leuchte automatisch.



# Montage

## AQUARIEN-AUFSATZHALTER

Befestigen Sie den Aufsatzhalter wie abgebildet mit den mitgelieferten Schrauben am Lampengehäuse.



Die Befestigung am oberen Aquarienrand erfolgt durch das Festziehen der bereits montierten Klemmschrauben.

Achten Sie auf einen festen Sitz. Verwenden Sie zum Festziehen keine Werkzeuge wie Zangen oder Ähnliches, um die Schrauben oder das Aquarium nicht zu beschädigen.

## Verlängerung Montagearm

Sollte Ihr Aquarium über eine räumliche Tiefe von mehr als 50 cm verfügen, so empfehlen wir je nach Bepflanzung die Verlängerung des Haltearms. Dieser wird mit den mitgelieferten Schrauben am Ausleger der Montaghalterung befestigt.



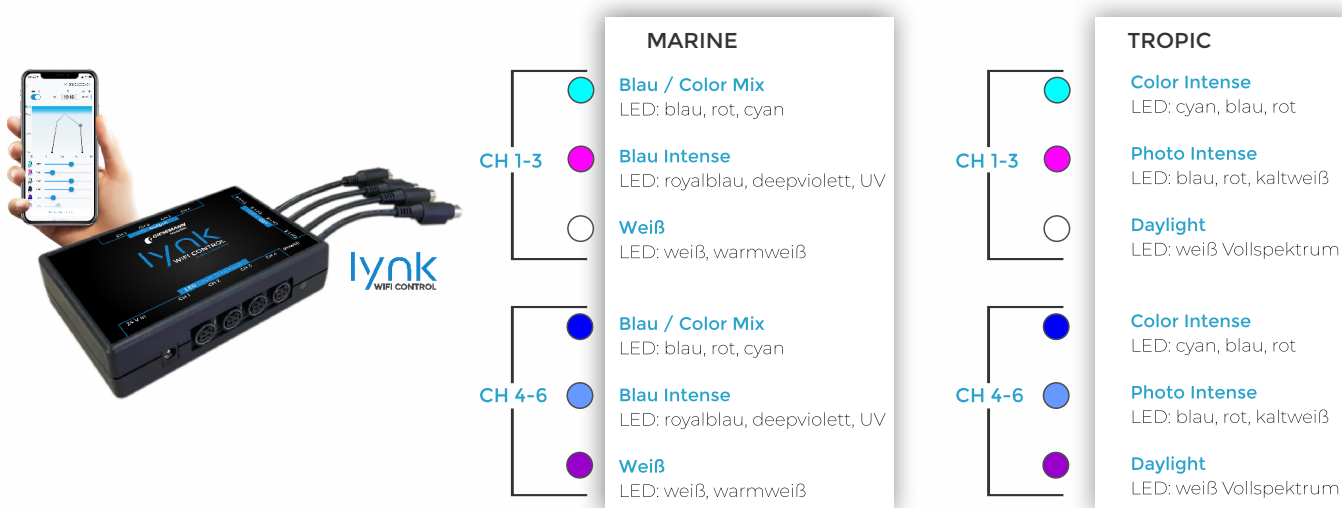
# Steuerung

Ihre Leuchte verfügt bereits über ein perfekt abgestimmtes Spektrum für satte Farben und optimales Wachstum. Möchten Sie die Leuchte zusätzlich im Tagesverlauf individuell steuern, so haben Sie zwei Möglichkeiten.

## 1. Giesemann lynk WIFI Controller

Der lynk WIFI controller kann sowohl tropic Leuchten, marine Leuchten als auch eine Kombination beider steuern. Aus diesem Grunde sind die Farbpunkte in der app (im Bereich unterschiedlichen Farbgruppen lt. unten stehender Tabelle zugeordnet).

Eine detaillierte Anleitung zur Bedienung der App und des lynk Controllers finden Sie auf unserer GiesemannWebseite unter dem Menüpunkt Downloads.



## 2. Giesemann LED Controller

Einfach aber komfortabel

Der LED Controller verfügt über ein großes, gut ablesbares Display sowie komfortable Tasten mit Druckpunkt zu Steuerung der Funktionen.

Der LED-Controller ermöglicht es, die Leuchte im Tagesablauf zu programmieren. Es ist möglich einzustellen, wann und mit welcher Intensität die Leuchte startet, welche Helligkeit sie im Tagesverlauf haben wird und wann sie in die Abenddämmerung geht und sich letztendlich ausschaltet.

Es können maximal zwei MINOX mit einem Giesemann LED Controller betrieben werden.



Eine detaillierte Anleitung zur Bedienung des Controllers finden Sie auf unserer Giesemann Webseite unter dem Menüpunkt Downloads.



## HILFE BEI DER FEHLERSUCHE

Wir haben uns größte Mühe mit der Leuchte, der Software und den zugehörigen Beschreibungen gegeben. Trotz größter Sorgfalt und allerlei technischer Mithilfe – unsere Produkte wurden von Menschen gemacht.

Daher können Fehler nicht ausgeschlossen werden. Über konstruktive Kritik und Anregungen freuen wir uns. Hilfe bei Verständnisfragen oder bei technischen Problemen finden Sie im Support-Bereich unter:

[www.giesemann.de/FAQ](http://www.giesemann.de/FAQ)

[www.giesemann.de/downloads](http://www.giesemann.de/downloads)



## PRODUKT REGISTRIERUNG!

Zur Wahrung der Garantie ist die Registrierung Ihres GIESEMANN Produktes erforderlich. Registrieren Sie Ihr Gerät innerhalb von einundzwanzig (21) Tagen ab dem Kaufdatum, damit nicht nur die Gewährleistung, sondern die freiwillige Garantie für den Zeitraum von 24 Monaten wirksam wird.

Gesetzliche Gewährleistungsfrist beträgt nach § 438 BGB 24 Monate.

Nach sechs (6) Monaten tritt die sogenannte Beweislastumkehr ein.

Der Käufer muss nach Ablauf der 6 Monate dem Verkäufer nachweisen dass das gelieferte Produkt bereits bei der Auslieferung einen Mangel hatte.



## Überlassen Sie nichts dem Zufall und fragen uns nach unseren Plus- & Premiumgarantien.

Ihr Produkt kann auf einem der folgenden Wege registriert werden:

### Online-Registrierung:

Sie können Ihr GIESEMANN Produkt online unter:

[www.giesemann.de](http://www.giesemann.de) & [www.shop.giesemann.de](http://www.shop.giesemann.de) registrieren

### Schriftliche Registrierung:

Um Ihr Produkt per Post zu registrieren, füllen Sie die beiliegende Garantiekarte aus und senden Sie sie innerhalb von einundzwanzig (21) Tagen ab dem Kauf an die nachfolgend angegebene Adresse:

Giesemann GmbH

Buerdestr. 14

41334 Nettetal

Deutschland

Telefon: +49 2157 812990

E-Mail: [service@giesemann.de](mailto:service@giesemann.de)